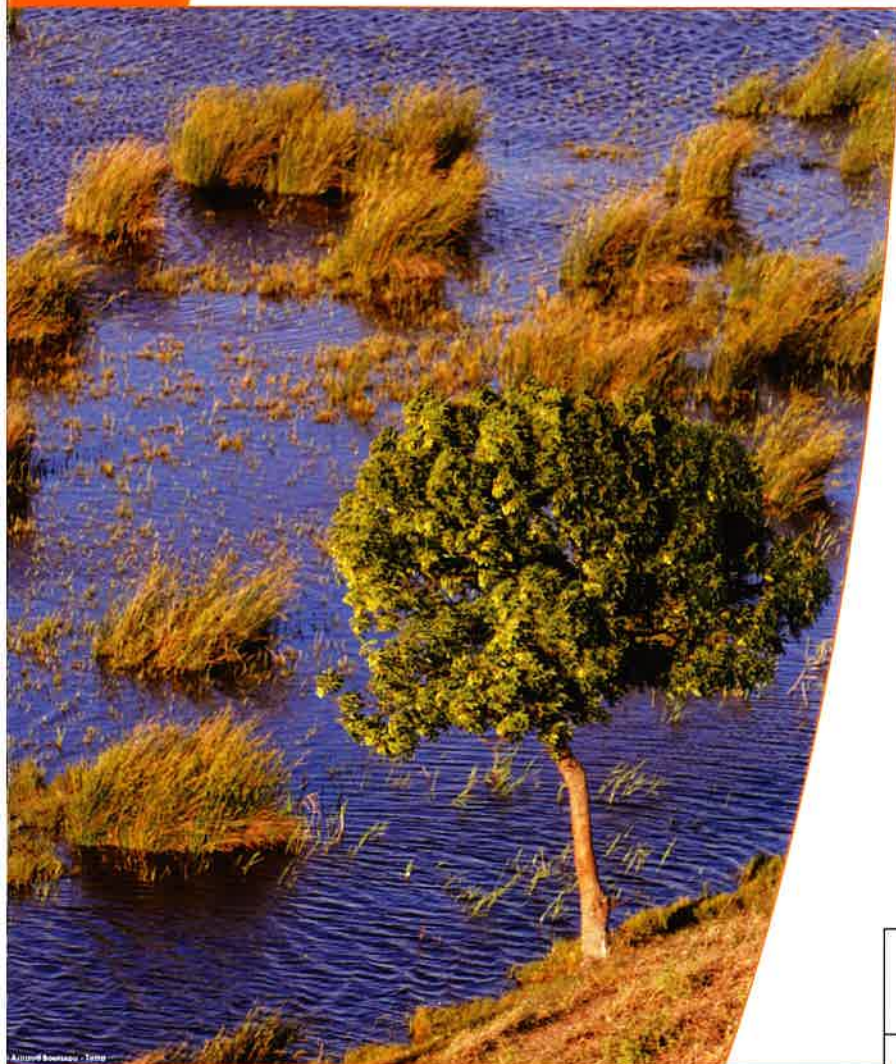


Le Printemps des Paysages

Un nouveau partenariat pour donner à voir de façon originale la dimension sensible du paysage

Programme de la 1^{ère} édition 2018



MINISTÈRE
DE LA TRANSITION
ÉCOLOGIQUE
ET SOLIDAIRE

Ministère de la Transition Écologique et Solidaire

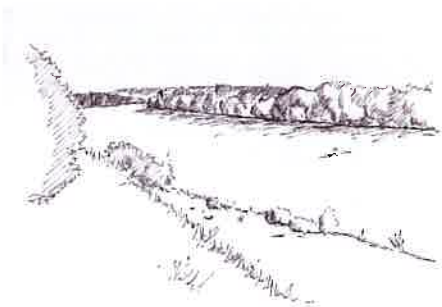
www.ecologique-solidaire.gouv.fr

LE PRINTEMPS DES PAYSAGES EN BREF

De quoi s'agit-il ?



Le **Printemps des Paysages** est né de la rencontre du **Printemps des Poètes** et du **Bureau des Paysages** du Ministère de la Transition Ecologique et Solidaire. Cette initiative en partage entend donner à voir de façon originale la dimension sensible et poétique du paysage (qui en fait sa totale singularité par rapport à d'autres formes d'analyse ou d'aménagement de l'espace).



La Garonne (à gauche) et le Pech de Berre (à droite) © Hélène Sirieys

Où et quand ?

Le **Printemps des Poètes** joue du **Hors Saison**, en programmant sa première salve aux premiers jours de l'été 2018, les **29, 30 juin et 1er juillet**.

Le choix a été fait de retenir trois lieux réunis par un fil conducteur fort (la vallée du Lot) et révélateurs par ailleurs d'une pluralité de situations et de paysages (de confluence, industriels, préhistoriques...) : **Aiguillon, Fumel** et **Cabrerets**.



PROGRAMME 2018

Le poète Dominique Sampiero interviendra tout au long de ces trois journées, inspiré par plusieurs jours amont de résidence mouvante *in situ*. Il sera le souffle, la voix et le regard de ces moments forts.

29 juin 2018 – Aiguillon : *Mots d'en haut, mots de l'eau...*

- 10h30 La ville sur son axe, ou la cité ducale réinventée au XXIème siècle
Point de rendez-vous : salle T. DE VIAU
Venez découvrir l'épaisseur historique du paysage urbain d'Aiguillon, dans laquelle s'inscrit le récent renouvellement des espaces publics emblématiques, à travers les présentations du maire **Jean-François Sauvaud** et du paysagiste-concepteur **Emmanuel Prieur**.
- 11h30 Des paysages à lire, dire, écrire depuis le Pech de Berre
Point de rendez-vous : devant l'école (scolaires) ou Pech de Berre (tout public)
Venez dépasser la dimension contemplative que permet l'accès à ce belvédère, grâce aux clés de compréhension des lieux proposées par le **Cedp47 Paysage&Médiation** à partir notamment de l'atlas des paysages du Lot-et-Garonne (<https://atlaspaysages.lotetgaronne.fr/>).
Avec **Hélène Sirieys**, paysagiste, mettez mots et paysage en dialogue à partir du lexique de Pierre Deffontaines.
Pique-nique sur place à partir de 12h15 (à prévoir pour le public non scolaire)
- 14h Vivre le fleuve
Point de rendez-vous : Place du XIV Juillet
Dans le cadre d'une balade pédestre sur le sentier menant à la confluence depuis Aiguillon, dressez le portrait chinois de la confluence Lot / Garonne, avec le **Cedp47 Paysage&Médiation**.

30 juin 2018 – Fumel : *Mur au murmure*

- 10h Le Pech de Treil : un site naturel protégé
Point de rendez-vous : Mairie de Fumel. Un covoiturage est prévu.
Venez découvrir ce paysage de transition entre les coteaux de la vallée de la Lémance, de la Théze et du Lot, grâce aux clés de compréhension des lieux proposées par le **Cedp47 Paysage&Médiation** dans le cadre de son projet Destours, à partir notamment de l'atlas des paysages du Lot-et-Garonne et en partenariat avec le **Conservatoire d'Espaces Naturels d'Aquitaine**.
- 14h Lecture de paysage depuis le château de Fumel
Point de rendez-vous : Mairie de Fumel (jardins du château)

Après une première lecture de paysage depuis le château de Fumel, visitez l'exposition "*Fumel, une terre de feu, des hommes de fer*" de **Vincent Joineau**, dans les locaux de la mairie ;

15h La Machine de WATT

Point de rendez-vous : Machine de Watt, avenue de l'usine

Plongez dans les entrailles de ce témoignage du patrimoine industriel du XIX^{ème} siècle. Visite gratuite par groupes de 18 personnes (5 groupes maximum). Réservations : Office du Tourisme Fumel-Vallée du Lot

16h Le modèle paternaliste de l'usine

Rendez-vous : Machine de Watt, avenue de l'usine

Partez à la découverte du modèle spatial paternaliste incluant travail, cité jardin et parc des sports avec **Emmanuel Prieur**, paysagiste-concepteur : l'avenue de l'usine, les murs de l'usine métallurgique ; les cités ouvrières ; le parc des sports Henri Cavallier et son bassin des années 1930.

1^{er} juillet 2018 – Cabrerets : Chemin poétique du Célé à Pech Merle

14h Un village pittoresque entre falaise et ruisseau

Point de rendez-vous : Place de la mairie, où **Cathy Garcia**, poète, créatrice et responsable de la revue **Nouveaux délits**, tiendra un stand.

Cœur de Village, déambulation de la place du foirail au fil de La Sagne jusqu'au Célé ; présentation de **Dominique Segond**, maire de Cabrerets, et **Emmanuel Prieur**, paysagiste concepteur.

14h30 La légende de la chèvre blanche depuis les berges du Célé

Point de rendez-vous : Pont du Célé

Transmission audio de la légende de la Chèvre Blanche de l'autre coté du pont face au château du Diable.

15h La grotte et le sentier de Pech Merle

Point de rendez-vous : Eglise de Cabrerets

Initiez-vous à la lecture de paysage des Causes du Quercy, avec le **PNR des Causses du Quercy** et le **CAUE du Lot** :

- le village de Cabrerets (Belvédère de l'église)
- le paysage du Causse depuis le sentier de la Grotte, avec halte à mi chemin pour découvrir la vue plongeante sur le cœur de village niché au pied de la falaise

Descente par groupe (sur inscription préalable auprès de la mairie) au sein de la grotte et lecture de **Dominique Sampiero**. Possibilité de retrouver le groupe sur l'esplanade en contrebas du grand escalier sur un espace plat herbé.

LA DEMARCHE : PRINCIPES ET ACTEURS

Les termes suivis d'un * font l'objet d'une présentation aux pages suivantes.

Donner à voir la dimension sensible du paysage

La Convention de Florence * définit le paysage comme une « *partie de territoire telle que perçue par les populations, dont le caractère résulte de l'action de facteurs naturels et/ou humains et de leurs interrelations* ». Une telle perception peut varier dans le temps et l'espace, en fonction des codes esthétiques et des systèmes de valeurs que véhicule une société donnée.

Or l'art sous toutes ses formes peut contribuer à façonner ou amplifier ces manières individuelles ou collectives de voir. C'est pourquoi la méthode pour l'élaboration des atlas de paysages * invite notamment à se saisir des « *représentations paysagères véhiculées par les arts* ».



Etangs d'art, l'œuvre nourit le regard et le lieu © Atlas des paysages d'Ille et Vilaine, 2014

La poésie peut faire partie des ressources mobilisées dans ce cadre, tout comme elle peut avoir nourri le classement de sites * au titre du critère artistique.

Mais tous les paysages, même ceux considérés comme « *ordinaires* » ou « *dégradés* » peuvent faire l'objet d'une telle appréciation sensible : le partenariat entre le bureau des paysages et le Printemps des Poètes, fondé sur cette conviction forte, fait ainsi le pari que la convocation croisée de regards de poètes et de professionnels du paysage pourra s'avérer de nature à provoquer un changement d'image et de mentalité, susceptible d'enclencher par la suite une dynamique de projet.

Par ailleurs au sein des lieux déjà fortement chargés d'une dimension artistique, les événements programmés pourront partir de cette appréciation sensible pour faire

valoir aussi le paysage en tant que ressource concrète, dont les formes s'expliquent par une somme de fonction et d'usages passés et présents, reflets directs de nos choix de société.

L'ambition est ainsi de proposer, à mesure des prochaines éditions, des manifestations variées couvrant une grande diversité de paysages, qu'ils soient urbains, ruraux, naturels, industriels, de qualité ou dégradés.

Les acteurs du partenariat

Le MTES et sa politique en matière de paysages

Pour faire du paysage une composante opérationnelle des démarches d'aménagement de l'espace, le bureau des paysages du ministère de la transition écologique et solidaire (MTES) soutient et valorise la compétence paysagiste, accompagne le développement de la maîtrise d'ouvrage en la matière et promeut le déploiement d'une palette d'outils de connaissance et de projet (atlas des paysages observatoires photographiques et plans de paysage) auprès des territoires. Ces actions font l'objet d'une présentation plus détaillée au sein de la rubrique dédiée du site internet du ministère : <https://www.ecologique-solidaire.gouv.fr/politique-des-paysages>

Mais au-delà de l'intervention publique de l'Etat ou des collectivités, chaque action même individuelle et privée est susceptible d'influer sur les paysages et le cadre de vie. Ce constat motive la conduite d'une politique de vulgarisation et de sensibilisation auprès du grand public, en complément des actions menées à destination des techniciens. Le partenariat avec le Printemps des Poètes entre dans ce cadre.

Le Printemps des Poètes

Imaginé à l'initiative de Jack Lang, et créé en mars 1999 par Emmanuel Hoog et André Velter, afin de contrer les idées reçues et de rendre manifeste l'extrême vitalité de la Poésie en France, Le Printemps des Poètes est vite devenu une manifestation d'ampleur nationale. Sous l'impulsion de Jean-Pierre Siméon de 2002 à 2017, un Centre de Ressources pour la Poésie est venu prolonger les temps forts du Printemps tout au long de l'année. C'est ainsi que la voix des poètes s'est propagée et que de nombreuses actions poétiques se sont déployées sur tout le territoire et jusqu'à l'étranger. Le Printemps des Poètes (<https://www.printempsdespoetes.com>) est soutenu par le Ministère de la Culture, via le Centre national du Livre, le Ministère de l'Education nationale, et le Conseil régional d'Ile-de-France.

Précisions sur les termes suivis d'un *



Les sites classés : Inspirée par la prise de conscience, au sein du milieu associatif, des artistes et des gens de lettres, de la valeur patrimoniale des paysages exceptionnels, la protection des sites et monuments naturels a été instituée par la loi du 21 avril 1906. La loi du 2 mai 1930 a donné sa forme définitive à cette politique visant à préserver des lieux dont le caractère exceptionnel justifie une protection de niveau national, et « *dont la conservation ou la préservation présente, au point de vue artistique, historique, scientifique, légendaire ou pittoresque, un intérêt général* ».

L'objectif est de conserver les caractéristiques du site, l'esprit des lieux, et de les préserver de toutes atteintes graves. Pour plus d'informations sur la politique des sites : <https://www.ecologique-solidaire.gouv.fr/politique-des-sites>

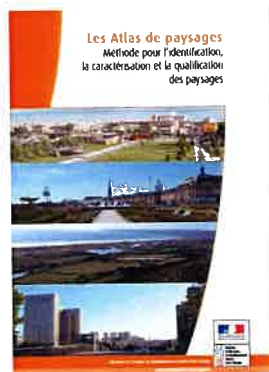


La Convention européenne du paysage (CEP), adoptée à Florence en 2000 est le premier texte international ayant pour ambition de conduire les Etats l'ayant ratifié (38 à ce jour, dont la France) à instituer une politique nationale portant sur l'ensemble des paysages, qu'ils soient considérés comme remarquables ou quotidiens, exceptionnels ou dégradés, ruraux, naturels ou urbains. Il est essentiel ici

de ne pas se méprendre sur le vocabulaire employé : la référence aux « paysages du quotidien », par exemple, ne signifie en rien que ces derniers sont de fait dénués de caractère emblématique ou patrimonial. Il s'agit même au contraire d'inviter à porter une égale attention à ces paysages formant le cadre de vie du plus grand nombre, afin d'en comprendre pleinement les caractéristiques et la singularité, pour éviter leur banalisation et standardisation. Lien vers le site du Conseil de l'Europe dédié à la CEP : <https://www.coe.int/fr/web/landscape>

Les atlas de paysages : Préserver et promouvoir la qualité et la diversité des paysages à l'échelle nationale suppose un préalable : développer une vaste politique de connaissance, étendue à l'ensemble du territoire et sortant d'une logique sélective pour s'intéresser à tous les types de paysages. La construction de cette connaissance est l'objet des atlas de paysages, qui visent à rendre compte de la singularité de chacun des paysages qui composent un territoire, selon trois modalités : identifier (délimiter une unité paysagère et la nommer), caractériser (décrire les structures paysagères) et qualifier (saisir les représentations sociales associées à une unité paysagère). Des dynamiques et des enjeux sont par ailleurs associés à ces unités paysagères.

Chaque département a vocation à être couvert par un atlas de paysages (même si son élaboration peut être conduite au niveau régional). Cette ambition est confortée par l'actualisation en 2015 de la méthode nationale d'élaboration des atlas, et par la loi du 8 août 2016 pour la reconquête de la biodiversité, de la nature et des paysages qui donne une assise juridique aux atlas, et les positionne comme un document de connaissance partagée : sa réalisation s'opère ainsi conjointement par l'État et les collectivités territoriales.



Un poète et trois communes pour la première édition 2018

Rendez-vous en pages suivantes pour en savoir plus sur les trois communes (**Aiguillon, Fumel, Cabrerets**) ainsi que le poète (**Dominique Sampiero**) engagés dans cette première édition 2018.

Aiguillon, une ville construite par Les Ducs d'Aiguillon à la confluence du Lot et de la Garonne

La ville d'Aiguillon a été construite par les ducs d'Aiguillon au XVIII^{ème} siècle sur les fondements d'une bastide tournée sur les rives du Lot. Autour de cette confluence, les paysages se déclinent dans une très grande diversité de lieux et d'ambiances ; la situation de belvédère du Pech de Berre, la proximité du canal latéral à la Garonne (dernier maillon du lien entre Atlantique et Méditerranée) mais aussi une ville qui redécouvre l'ampleur d'une perspective monumentale sur son château ...



L'utopie du Duc d'Aiguillon

Fumel, des machines et des hommes, un modèle paternaliste qui fait aujourd'hui patrimoine



Vue axonométrique de l'usine

Sur les rives du Lot l'usine métallurgique de Fumel s'étend sur plus de 25 hectares. Dans les trente glorieuses, l'usine a employé plus de 4500 personnes, elle s'est construite et développée sur un modèle spatial paternaliste comprenant le travail, le logement et les loisirs : l'usine, les cités jardins, le parc des sports.

Cet ensemble constitue aujourd'hui un patrimoine industriel et social au centre du projet de requalification de l'avenue de l'usine, transect paysager de plus de 2km. Au-delà de l'usine,

c'est l'ensemble du territoire Fumélois qui se trouve en pleine mutation : vallée du Lot, Vallée de la Lémance, site de Bonaguil

Cabrerets/Pech-Merle, un village pittoresque au cœur du Lot et de la préhistoire

La Sagne s'écoule au pied de la colline du Pech Merle pour s'insinuer dans le village de Cabrerets. Village pittoresque du Quercy, le cœur du bourg tire sa renommée de la découverte de la grotte de Pech Merle en 1922. Le village accroché à flanc de falaise propose une déambulation au fil de l'eau sur la rive de La Sagne et du Célé. Plus haut, un chemin grimpe jusqu'à l'entrée de la grotte, ornée de chevaux Cabrerets c'est aussi la légende de la chèvre blanche : « ... sous la falaise où chante la chouette de Cabrerets, dans la vallée, le Célé était brumeux et le temps était très sombre. Le tonnerre claquait dans le ciel par cette nuit maudite... »



Grotte du Pech Merle

Dominique SAMPIERO

Dominique Sampiero est né dans l'avesnois en 1954, région de bocage du Nord de la France. Instituteur pendant une vingtaine d'années, militant des pédagogies Freinet, Montessori, Rudolph Steiner et de l'approche humaniste « L'enfant est une personne » de Françoise Dolto, il démissionne de l'Education nationale pour se consacrer entièrement à l'écriture.

Poète, romancier, scénariste, auteur jeunesse et de théâtre (*Tchat Land / Le bleu est au fond*), réalisateur de vidéos et de courts métrages (*La dormeuse / On est méchant avec ceux qu'on aime*), Dominique Sampiero explore la création littéraire et obtient une première consécration de son écriture poétique avec *La vie*



Pauvre (Prix Max Pol Fouchet. Ed. La différence, 1992) et de son écriture romanesque avec *Le rebutant* (Prix du roman populiste Ed Gallimard, 2003). Il reçoit le prix Robert Ganzo (Étonnants voyageurs) pour *La vie est chaude* et l'ensemble de son œuvre en 2014.

Son expression parcourt différentes formes d'écriture en restant fidèle aux personnages et aux thèmes de son univers poétique : les vies lumineuses et minuscules mais aussi les sites fondateurs de la région du Nord et de la France en général : le paysage comme utopie.

En 1998 et en 2004, il écrit deux scénarios sur des sujets sensibles, l'école et l'adoption : *Ça commence aujourd'hui* (Prix international de la critique à Berlin) et *Holy Lola*, réalisés par Bertrand Tavernier. Le scénario de *Fils unique* a été réalisé par Miel Van Hoogembent en 2013 et a reçu le prix du jeune regard au festival d'Arras.

En 2016, les éditions La Rumeur Libre ont publié le premier tome de son œuvre intégrale (deux autres volumes à venir). Les éditions Gallimard ont publié un récit écrit lors d'une résidence avec des enfants en difficulté scolaire : *La petite fille qui a perdu sa langue*.

Création d'un blog littéraire depuis Janvier 2014 : www.sampiero.org

Création d'un blog littéraire « Royale Bibliothèque » avec les habitants d'un quartier : <http://royale-bibliotheque.over-blog.com>

Création d'un blog littéraire « Les voix de l'immobile » au centre pénitentiaire de Maubeuge : www.lemurmuredesvoyageursimmobiles.com

Création d'un blog littéraire « La révolution de l'enchantement » avec les habitants d'Auby (59) : revolution.over-blog.com

Page Facebook Dominique Sampiero et de livres d'artistes : mes livres de ciel et d'artiste.

Membre de la commission Poésie au CNL de 2002 à 2005.

Membre de l'académie des César depuis 2004.

Membre du conseil d'administration de la SACD commission cinéma de 2017 à 2020.

**Ministère de la Transition
Écologique et Solidaire**

92055 La Défense CEDEX

Tél : 01 40 81 21 22

